



รายงานสถานการณ์ภัยแล้งและภัยพิบัติ ฉบับที่ 218

ประจำวันที่ 21 กันยายน 2559

และผลการปฏิบัติการฝนหลวงประจำวันที่ 20 กันยายน 2559

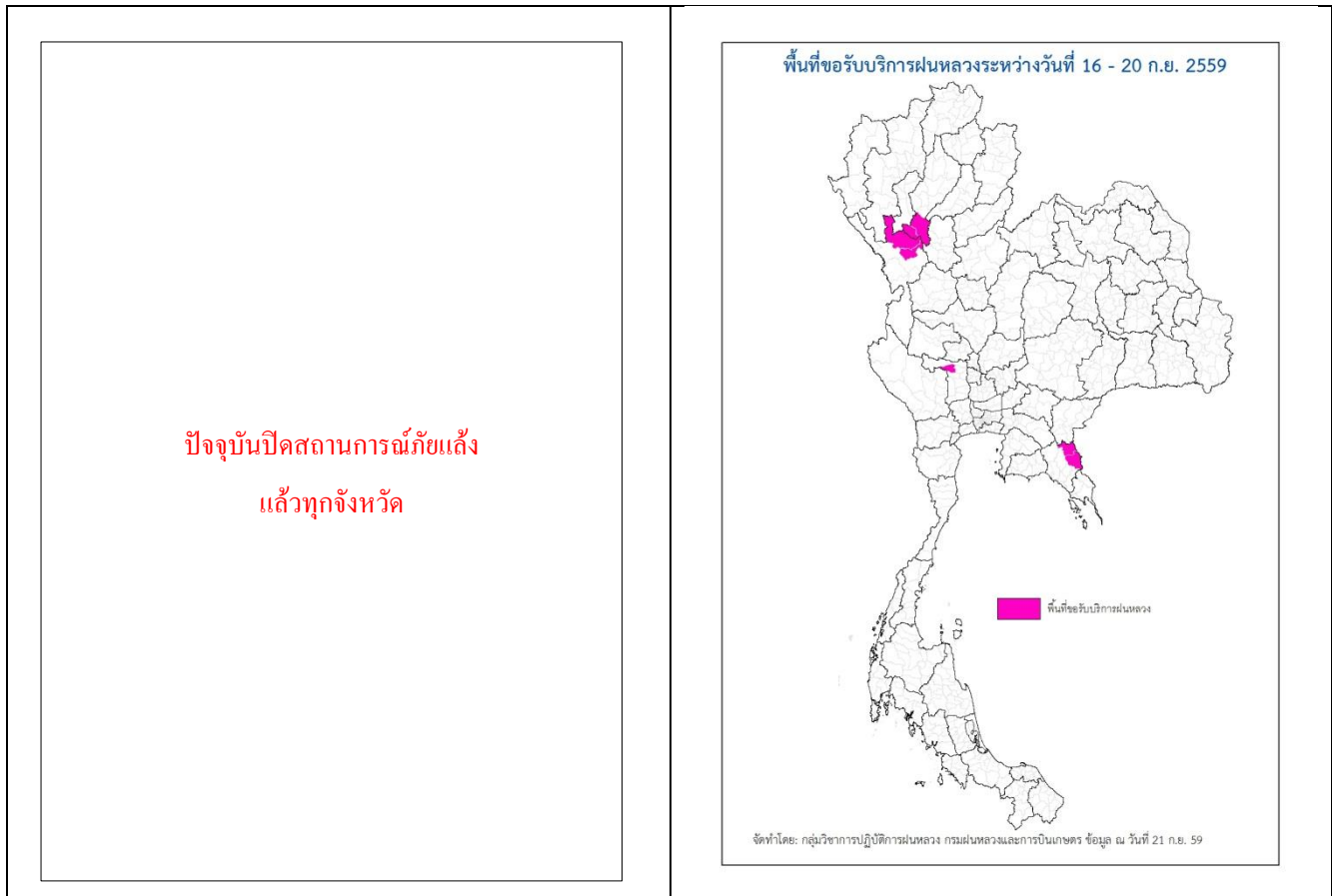
กลุ่มวิชาการปฏิบัติการฝนหลวง กองปฏิบัติการฝนหลวงกรมฝนหลวงและการบินเกษตร

royalrainmaking_academic@hotmail.com

สถานการณ์ภัยแล้งและภัยพิบัติ

๑ การคาดหมายพื้นที่ประสบภัยแล้ง

ณ วันที่ 19 กรกฎาคม 2559 (เวลา 18.00 น.) กรมป้องกันและบรรเทาสาธารณภัย ปิดสถานการณ์ภัยแล้งแล้วทุกจังหวัด



๑ พื้นที่ขอรับบริการฝนหลวง (ระหว่างวันที่ 16-20 กันยายน 2559)

ภาค	รายชื่อจังหวัด (อำเภอ) ที่มีผู้ขอรับบริการ	จำนวนผู้ขอรับบริการ (ราย)
เหนือ	ตาก (บ้านตาก , สามเงา),ลำปาง (เถิน , แม่พริก)	1
กลาง	สุพรรณบุรี (หนองหญ้าไซ)	1
ตะวันออกเฉียงเหนือ	ไม่มีการขอรับบริการ	-
ตะวันออก	จันทบุรี (โป่งน้ำร้อน)	2
ใต้	ไม่มีการขอรับบริการ	-
รวม	4 จังหวัด (7อำเภอ)	4

๑ สถานการณ์ปริมาณน้ำเก็บกักในอ่างเก็บน้ำที่สำคัญ

	ความจุของ อ่างที่ รนก. ¹ (ล้าน ลบ. ม.)	ปริมาณน้ำในอ่างฯ (%)				ปริมาณน้ำ ไหลลงอ่างฯ (ล้าน ม ³)	ปริมาณน้ำ ไหลลงอ่างฯ สะสม ² (ล้าน ม ³)	ระดับน้ำ
		17 ก.ย.	18 ก.ย.	19 ก.ย.	20 ก.ย.	20 ก.ย.		
ภาคเหนือ						143.56	7820.28	
- ภูมิพล(ตาก)	13,462	39	39	40	40	52.03	1789.64	ต่ำกว่า 50%
- สิริกิติ์(อุดรดิตถ์)	9,510	70	70	71	71	44.75	4553.98	-
- แม่จัด(เชียงใหม่)	265	43	44	45	46	2.45	128.80	ต่ำกว่า 50%
- แม่กวง(เชียงใหม่)	263	26	27	29	29	1.86	93.00	ต่ำกว่า 30%
- กิวลม(ลำปาง)	106	56	63	72	73	7.61	173.60	-
- กิวคอง(ลำปาง)	170	73	77	81	84	5.00	150.77	-
- แควน้อย(พิษณุโลก)	939	53	57	61	64	29.86	930.49	-
ภาคตะวันออกเฉียงเหนือ						52.14	2447.45	
- ห้วยหลวง(อุดรธานี)	135	52	54	55	56	1.92	82.88	-
- น้ำอูน(สกลนคร)	520	55	56	56	56	1.37	191.76	-
- น้ำพุง(สกลนคร)	166	35	35	35	35	0.39	57.60	ต่ำกว่า 40%
- จุฬารัตน์(ชัยภูมิ)	164	45	46	46	47	1.15	63.92	ต่ำกว่า 50%
- อุบลรัตน์(ขอนแก่น)	2,431	41	42	43	44	30.36	828.28	ต่ำกว่า 50%
- ลำปาว(กาฬสินธุ์)	1,980	50	51	51	51	12.46	1020.59	-
- ลำตะคอง(นครราชสีมา)	314	20	20	20	20	0.46	47.77	ต่ำกว่า 30%
- ลำพระเพลิง(นครราชสีมา)	110	12	12	13	13	0.99	26.63	ต่ำกว่า 20%
- มูลบ่น(นครราชสีมา)	141	27	28	29	29	0.94	41.73	ต่ำกว่า 30%
- ลำแฉะ(นครราชสีมา)	275	24	24	25	25	1.92	81.05	ต่ำกว่า 30%
- ลำนางรอง(บุรีรัมย์)	121	41	41	41	41	0.03	5.24	ต่ำกว่า 50%
- ลำปลายมาศ	98	37	37	37	37	0.15	-	ต่ำกว่า 40%
ภาคกลาง						84.16	5071.83	
- ป่าสัก(ลพบุรี)	960	50	52	54	58	33.45	911.38	-
- ทับเสลา(อุทัยธานี)	160	32	32	33	33	1.06	15.05	ต่ำกว่า 40%
- กระเสียว(สุพรรณบุรี)	240	28	28	28	28	2.13	64.73	ต่ำกว่า 30%
- ศรีนครินทร์(กาญจนบุรี)	17,745	67	67	67	67	21.42	1622.42	-
- วชิราลงกรณ์(กาญจนบุรี)	8,860	54	55	55	55	26.10	2458.25	-
ภาคตะวันออก						10.56	381.60	
- ชนด่านฯ(นครนายก)	224	64	67	69	71	3.68	161.92	-
- คลองสิียด(ฉะเชิงเทรา)	420	26	26	26	27	2.77	68.93	ต่ำกว่า 30%
- บางพระ(ชลบุรี)	117	32	32	33	34	1.84	33.45	ต่ำกว่า 40%
- หนองปลาไหล(ระยอง)	164	28	28	27	27	0.00	22.01	ต่ำกว่า 30%
- ประแสร์(ระยอง)	248	53	53	53	54	0.88	95.29	-
- พระปรัง(สระแก้ว)	97	19	19	19	22	0.85	-	ต่ำกว่า 30%
- ดอกกราย(ระยอง)	71	29	29	29	29	0.14	-	ต่ำกว่า 40%
- คลองพระพุทธ(จันทบุรี)	70	60	60	60	61	0.40	-	-
ภาคใต้						20.95	3010.85	
- แก่งกระเจาน(เพชรบุรี)	710	24	24	24	24	2.44	251.56	ต่ำกว่า 30%
- ปรามบุรี(ประจวบคีรีขันธ์)	347	16	16	16	16	0.47	43.57	ต่ำกว่า 20%
- รัชชประภา(สุราษฎร์ธานี)	5,639	79	79	79	79	17.26	2281.89	-
- บางกลาง(ยะลา)	1,454	29	29	29	29	0.78	433.83	ต่ำกว่า 30%

³รนก. = ระดับน้ำเก็บกัก,ที่มา: กรมชลประทาน

⁴ปริมาณน้ำไหลลงอ่างสะสมตั้งแต่วันที่ 1 มกราคม 2559 ถึงปัจจุบัน

การพยากรณ์อากาศและสภาพอากาศประจำวัน

๑ ลักษณะอากาศทั่วไปและการพยากรณ์อากาศ ประจำวันที่ 21 กันยายน 2559 (เวลา 06.00 น.)

ลักษณะอากาศทั่วไป	
<p>บริเวณภาคกลาง ภาคตะวันออก และภาคตะวันออกเฉียงเหนือตอนล่างมีฝนตกมากขึ้น กับมีฝนตกหนักหลายพื้นที่และมีฝนตกหนักมากบางแห่งบริเวณจังหวัดชัยภูมิ นครราชสีมา บุรีรัมย์ สุรินทร์ ศรีสะเกษ อุบลราชธานี นครนายก ปราจีนบุรี สระแก้ว ราชบุรี สมุทรสงคราม สุพรรณบุรี กาญจนบุรี อุทัยธานี ชัยนาท นครสวรรค์ ลพบุรี สระบุรี พระนครศรีอยุธยา นครปฐม จันทบุรี ตราด เพชรบุรี ประจวบคีรีขันธ์ ชุมพร ระนอง และพังงา ขอให้ประชาชนในบริเวณดังกล่าวระมัดระวังอันตรายของฝนสะสมและฝนตกหนักในระยะนี้ไว้ด้วย สำหรับกรุงเทพมหานครและปริมณฑลมีโอกาสเกิดฝนฟ้าคะนองกับมีฝนตกหนักบางแห่ง ส่วนคลื่นลมบริเวณทะเลอันดามันตอนบนมีกำลังแรง โดยมีคลื่นสูง 2-3 เมตร ขอให้ชาวเรือเดินเรือด้วยความระมัดระวัง เรือเล็กบริเวณดังกล่าวควรงดออกจากฝั่งในระยะนี้ไว้ด้วย</p>	
การพยากรณ์อากาศรายภาค	
ภาคเหนือ	มีเมฆเป็นส่วนมาก โดยมีฝนฟ้าคะนอง ร้อยละ 60 ของพื้นที่ ส่วนมากบริเวณจังหวัดสุโขทัย พิษณุโลก เพชรบูรณ์ พิจิตร กำแพงเพชร และตาก อุณหภูมิต่ำสุด 23-25 องศาเซลเซียส อุณหภูมิสูงสุด 32-34 องศาเซลเซียส ลมตะวันออกเฉียงใต้ ความเร็ว 15-30 กม./ชม
ภาคกลาง	มีเมฆมาก กับมีฝนฟ้าคะนอง ร้อยละ 80 ของพื้นที่ และมีฝนตกหนักถึงหนักมากบางแห่ง บริเวณจังหวัดราชบุรี กาญจนบุรี อุทัยธานี ชัยนาท นครสวรรค์ ลพบุรี สระบุรี พระนครศรีอยุธยา และนครปฐม อุณหภูมิต่ำสุด 24-25 องศาเซลเซียส อุณหภูมิสูงสุด 31-34 องศาเซลเซียส ลมแปรปรวน ความเร็ว 15-30 กม./ชม.
ภาค ต.อ.เฉียงเหนือ	มีเมฆเป็นส่วนมาก โดยมีฝนฟ้าคะนอง ร้อยละ 70 ของพื้นที่ และมีฝนตกหนักบางแห่ง บริเวณจังหวัดชัยภูมิ นครราชสีมา บุรีรัมย์ สุรินทร์ ศรีสะเกษ และอุบลราชธานี อุณหภูมิต่ำสุด 23-25 องศาเซลเซียส อุณหภูมิสูงสุด 32-34 องศาเซลเซียส ตอนบนของภาค: ลมตะวันออกเฉียงใต้ ความเร็ว 15-30 กม./ชม. ตอนล่างของภาค: ลมแปรปรวน ความเร็ว 10-30 กม./ชม.
ภาคตะวันออก	มีเมฆเป็นส่วนมาก กับมีฝนฟ้าคะนอง ร้อยละ 80 ของพื้นที่ และมีฝนตกหนักบางแห่ง บริเวณจังหวัดนครนายก ปราจีนบุรี สระแก้ว ชลบุรี ระยอง จันทบุรี และตราด อุณหภูมิต่ำสุด 24-25 องศาเซลเซียส อุณหภูมิสูงสุด 32-34 องศาเซลเซียส ลมตะวันตกเฉียงใต้ ความเร็ว 20-35 กม./ชม. ทะเลมีคลื่นสูงประมาณ 2 เมตร บริเวณที่มีฝนฟ้าคะนองคลื่นสูงมากกว่า 2 เมตร
ภาคใต้ฝั่งตะวันออก	มีเมฆเป็นส่วนมาก กับมีฝนฟ้าคะนอง ร้อยละ 60 ของพื้นที่ และมีฝนตกหนักบางแห่ง บริเวณจังหวัดเพชรบุรี ประจวบคีรีขันธ์ และชุมพร อุณหภูมิต่ำสุด 23-26 องศาเซลเซียส อุณหภูมิสูงสุด 33-35 องศาเซลเซียส ตั้งแต่จังหวัดชุมพรขึ้นมา: ลมตะวันตกเฉียงใต้ ความเร็ว 15-35 กม/ชม. ทะเลมีคลื่นสูง 1-2 เมตร ห่างฝั่งคลื่นสูงมากกว่า 2 เมตร ตั้งแต่จังหวัดสุราษฎร์ธานีลงไป: ลมตะวันตกเฉียงใต้ ความเร็ว 15-30 กม/ชม. ทะเลมีคลื่นสูงประมาณ 1 เมตร ห่างฝั่งคลื่นสูง 1-2 เมตร
ภาคใต้ฝั่งตะวันตก	มีเมฆเป็นส่วนมาก กับมีฝนฟ้าคะนอง ร้อยละ 70 ของพื้นที่ และมีฝนตกหนักบางแห่ง บริเวณจังหวัดระนอง และพังงา อุณหภูมิต่ำสุด 23-25 องศาเซลเซียส อุณหภูมิสูงสุด 30-32 องศาเซลเซียส ตั้งแต่จังหวัดภูเก็ตขึ้นมา: ลมตะวันตกเฉียงใต้ ความเร็ว 20-40 กม/ชม. ทะเลมีคลื่นสูง 2-3 เมตร บริเวณที่มีฝนฟ้าคะนองคลื่นสูงประมาณ 3 เมตร ตั้งแต่จังหวัดกระบี่ลงไป: ลมตะวันตกเฉียงใต้ ความเร็ว 20-35 กม/ชม. ทะเลมีคลื่นสูงประมาณ 2 เมตร บริเวณที่มีฝนฟ้าคะนองคลื่นสูงมากกว่า 2 เมตร

ที่มา: กรมอุตุนิยมวิทยา

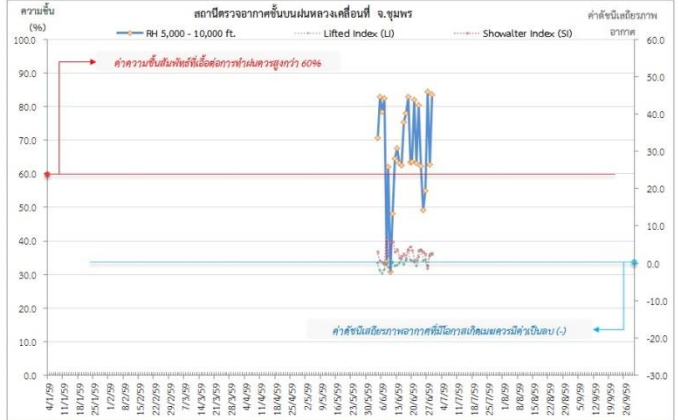
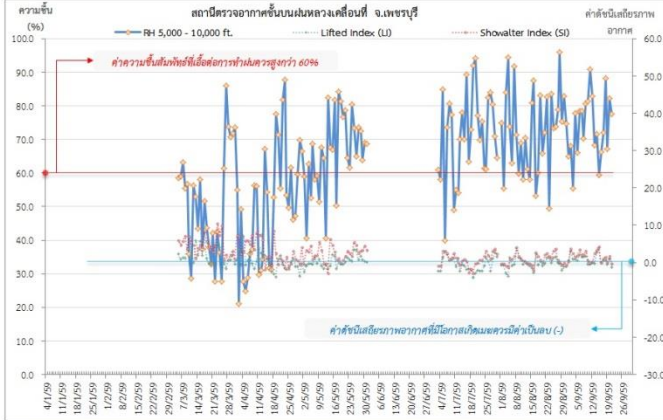
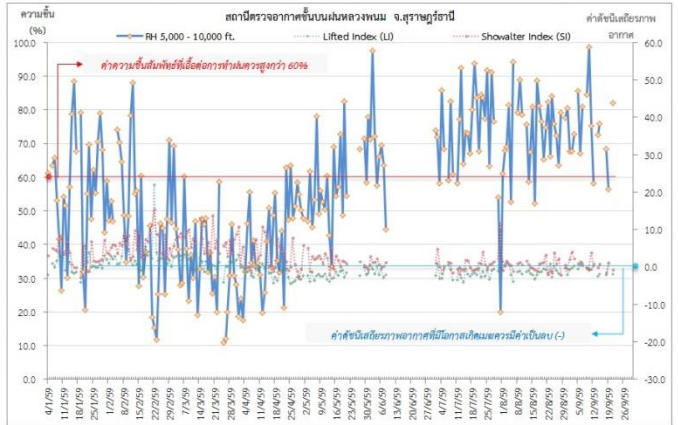
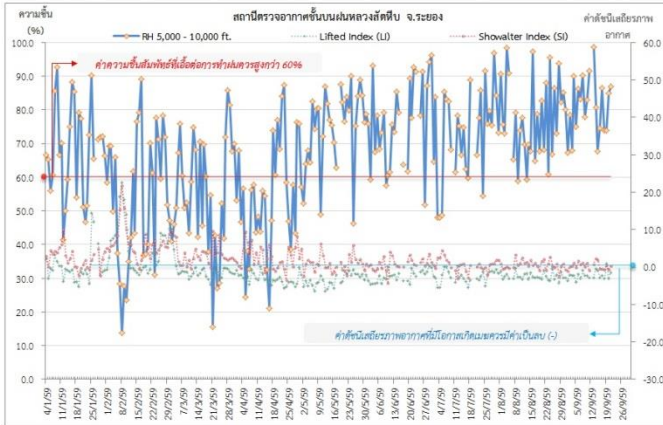
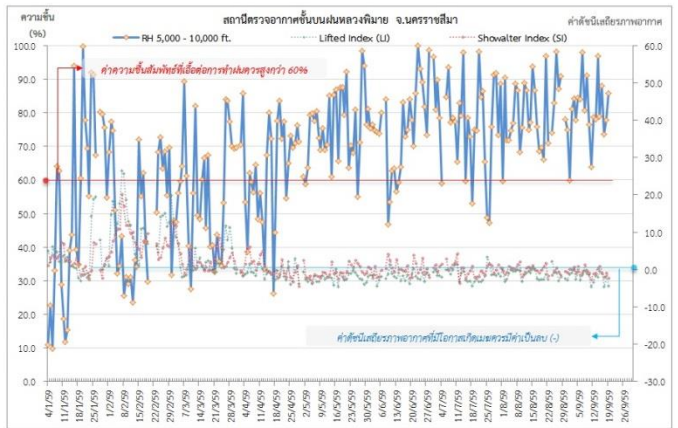
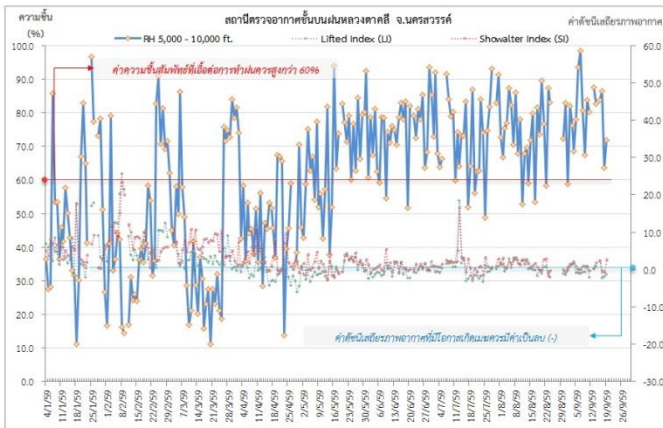
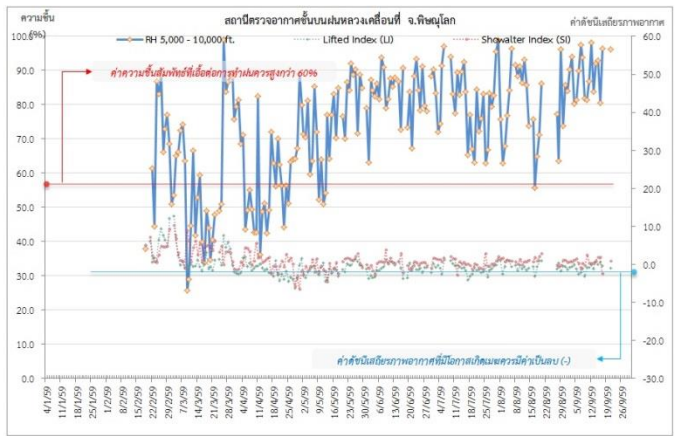
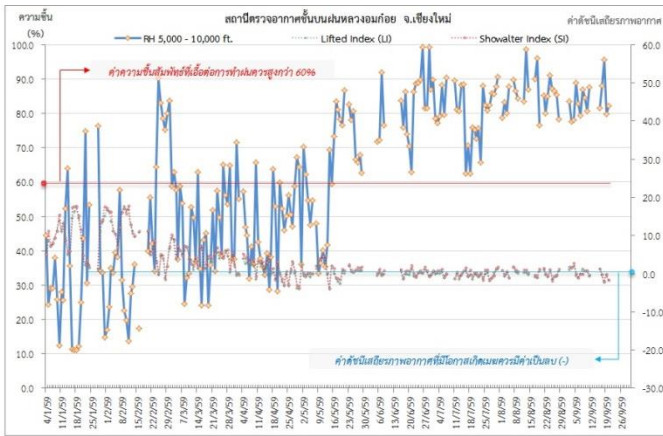
๑ ข้อมูลความชื้นจากการตรวจอากาศชั้นบน (Sounding) ระยะเวลาสูง 5,000 - 10,000 ฟุต

ภาค	สถานีตรวจอากาศ	ความชื้นสัมพัทธ์ (%)					เสถียรภาพอากาศ
		17 ก.ย.	18 ก.ย.	19 ก.ย.	20 ก.ย.	21 ก.ย.	
ภาคเหนือ	สถานีเรดาร์ฝนหลวงอมก๋อย	88.1	95.6	79.9	79.9	-	ไม่มีข้อมูล
	สถานีตรวจอากาศเคลื่อนที่พิชญ์โลก	96.3	-	-	-	96.1	เสถียรภาพ
ภาคกลาง	สถานีเรดาร์ฝนหลวงตาคี	86.5	63.7	71.9	71.9	-	ไม่มีข้อมูล
ภาคตะวันออกเฉียงเหนือ	สถานีเรดาร์ฝนหลวงพิมาย	73.7	77.8	85.8	85.8	-	ไม่มีข้อมูล
ภาคตะวันออก	สถานีเรดาร์ฝนหลวงสัทธิ์	86.5	73.8	73.8	73.8	86.9	เสถียรภาพ
ภาคใต้	สถานีเรดาร์ฝนหลวงพนม	-	68.4	56.5	56.5	82.1	ไม่เสถียรภาพ
	สถานีตรวจอากาศเคลื่อนที่เพชรบุรี	72.0	88.1	67.1	67.1	77.6	ไม่เสถียรภาพ

หมายเหตุ : สภาพอากาศมีเสถียรภาพ(Stable) หมายถึงสภาพอากาศที่มีโอกาสน้อยหรือไม่มีโอกาสในการเกิดเมฆในแนวตั้งเพื่อพัฒนาตัวกลายเป็นกลุ่มฝน

สภาพอากาศไม่มีเสถียรภาพ(Unstable) หมายถึงสภาพอากาศที่มีโอกาสเกิดเมฆในแนวตั้งและพัฒนาตัวเป็นกลุ่มฝนได้

กราฟแสดงแนวโน้มความชื้นอากาศชั้นบนและดัชนีเสถียรภาพอากาศ (ระหว่างวันที่ 4 มกราคม – 21 กันยายน 2559)



หมายเหตุ

- ระยะเวลาสูง 5,000-10,000 ฟุต เป็นระดับเพดานบินในการปฏิบัติการฝนหลวง (ระดับฐานเมฆ)
- ความชื้นสัมพัทธ์ที่เอื้อต่อการปฏิบัติการฝนหลวงควรมีค่าสูงกว่าร้อยละ 60 ขึ้นไป
- ดัชนีเสถียรภาพชั้นอากาศที่มีโอกาสเกิดเมฆครมมีค่าเป็นลบ (-)
- LI: Lifted Index คือค่าดัชนีเสถียรภาพชั้นอากาศระดับต่ำ
- SI: Showalter Index คือค่าดัชนีเสถียรภาพชั้นอากาศระดับกลาง
- สถานีตรวจอากาศชั้นบนแห่งหลวงคลองเคียนที่ จ. เพชรบูรณ์

การปฏิบัติการฝนหลวงประจำวัน

๑ สรุปผลปฏิบัติการฝนหลวงประจำวัน ที่ 20 กันยายน 2559

ภาค/หน่วยฯ	หน่วยปฏิบัติการ ๑ (หน่วย)	เครื่องบิน ผล./ทอ. (ลำ)	จำนวน เที่ยวบิน (เที่ยว)	จำนวน ชั่วโมงบิน (ชั่วโมง)	ปริมาณ การใช้สาร ฝนหลวง (ตัน/นิต)	จังหวัดที่มีการรายงานฝนตก (จำนวนจังหวัด/อ่างเก็บน้ำเป้าหมาย)
เหนือ	3	5/2	8	11:00	8.00	3/1
- เชียงใหม่	1	-/2	4	5:20	4.0	มีฝนตกเล็กน้อย จ.เชียงใหม่ (สะเมิง กัลยาณิวัฒนา) และพื้นที่ลุ่มรับน้ำ เขื่อนภูมิพล
- พิชญ์โลก	1	3/-	0	0:00	0.0	ไม่ปฏิบัติการฝนหลวง เนื่องจาก บริเวณสนามบินท้องฟ้าปิด มีฝน ตกเป็นระยะ และลมชั้นบนมีกำลังแรง
- ตาก	1	2/-	4	5:40	4.0	มีฝนตกเล็กน้อย จ.ตาก (สามเงา) จ.เชียงใหม่ (อมก๋อย) จ.ลำพูน (ลี้) และพื้นที่ลุ่มรับน้ำ เขื่อนภูมิพล
กลาง	2	5/-	3	3:00	2.70	4/5
- นครสวรรค์	0	0	0	0:00	0.0	ปรับเป็นฐานเดิมสารฝนหลวงตั้งแต่วันที่ 1 พ.ค. 59 เป็นต้นไป
- กาญจนบุรี	1	2/-	2	2:00	2.0	มีฝนตกเล็กน้อยถึงปานกลาง จ.สุพรรณบุรี (เมืองสุพรรณบุรี อุทอง ดอนเจดีย์ หนองหญ้าไซ ด่านช้าง) จ.กาญจนบุรี (เมืองกาญจนบุรี พนมทวน ห้วยกระเจา บ่อพลอย เลาช่วญ หนองปรือ ศรีสวัสดิ์ สังข ละบุรี ทองผาภูมิ ไทรโยค) พื้นที่ลุ่มน้ำท่าจีน ลุ่มน้ำแม่กลอง ลุ่มรับ น้ำเขื่อนศรีนครินทร์ เขื่อนวชิราลงกรณ์ เขื่อนท่าทุ่งนา อ่างเก็บน้ำ กระเสียว
- ลพบุรี	1	3/-	1	1:00	0.7	มีฝนตกเล็กน้อยถึงปานกลาง จ.ลพบุรี (เมืองลพบุรี) จ.สระบุรี (เมือง สระบุรี หนองแขง เสาไห้ แก่งคอย เฉลิมพระเกียรติ พระพุทธบาท หนองโดน บ้านหมอ หนองแค) และพื้นที่ลุ่มน้ำป่าสัก
- ราชบุรี	0	0	0	0:00	0.0	ปิดหน่วยปฏิบัติการฝนหลวงตั้งแต่วันที่ 1 ส.ค. 59 เป็นต้นไป
ตะวันออกเฉียงเหนือ	3	2/4	2	3:20	2.00	3/-
- นครราชสีมา	1	-/3	0	0:00	0.0	ไม่ปฏิบัติการฝนหลวง เนื่องจาก ท้องฟ้าปิด ฐานเมฆต่ำ และมีฝน ตกบริเวณสนามบินเป็นระยะ
- อุดรธานี	0	0	0	0:00	0.0	ปิดหน่วยปฏิบัติการฝนหลวงตั้งแต่วันที่ 31 ส.ค. 59 เป็นต้นไป
- ขอนแก่น	1	2/-	2	3:20	2.0	มีฝนตกเล็กน้อยถึงปานกลางบริเวณ จ.ขอนแก่น (หนองสองห้อง) จ.บุรีรัมย์ (พุทไธสง บ้านใหม่ชัยพจน์) จ.นครราชสีมา (เมืองยาง ประทาย ชุมพวง พิมาย)
- อุบลราชธานี	1	-/1	0	0:00	0.0	ไม่ปฏิบัติการฝนหลวง เนื่องจาก สภาพอากาศปิด มีฝนตกบริเวณ สนามบินและโดยรอบเป็นระยะตลอดวัน
ตะวันออก	1	2/-	4	5:20	3.20	2/4
- จันทบุรี	0	0	0	0:00	0.0	ปิดฐานเดิมสารฝนหลวงตั้งแต่วันที่ 16 ก.ค. 59 เป็นต้นไป
- สระแก้ว	0	0	0	0:00	0.0	ปรับเป็นฐานเดิมฝนหลวงตั้งแต่วันที่ 1 ก.ย. 59 เป็นต้นไป
- ระยอง	1	2/-	4	5:20	3.2	มีฝนตกเล็กน้อยถึงปานกลาง จ.ชลบุรี (บางละมุง ศรีราชา) จ.ระยอง (ปลวกแดง) และพื้นที่ลุ่มรับน้ำอ่างเก็บน้ำมาบประชัน อ่างเก็บน้ำดอกกราย อ่างเก็บน้ำหนองปลาไหล อ่างเก็บน้ำคลอง

ภาค/หน่วยฯ	หน่วยปฏิบัติการ ๑ (หน่วย)	เครื่องบิน ผล./ทอ. (ลำ)	จำนวน เที่ยวบิน (เที่ยว)	จำนวน ชั่วโมงบิน (ชั่วโมง)	ปริมาณ การใช้สาร ฝนหลวง (ตัน/นัต)	จังหวัดที่มีการรายงานฝนตก (จำนวนจังหวัด/อ่างเก็บน้ำเป้าหมาย)
						ใหญ่
ได้	2	3/1	6	7:20	4.20	3/2
- หัวหิน	1	3/-	6	7:20	4.2	มีฝนตกเล็กน้อยถึงปานกลาง จ.ราชบุรี (บ้านคา) จ.เพชรบุรี (แก่งกระจาน) จ.ประจวบคีรีขันธ์ (หัวหิน ปราณบุรี) และพื้นที่ลุ่มรับน้ำเขื่อนแก่งกระจาน เขื่อนปราณบุรี
- สุราษฎร์ธานี	0	0	0	0:00	0.00	ปิดหน่วยปฏิบัติการฝนหลวงตั้งแต่วันที่ 16 ก.ค. 59 เป็นต้นไป
- สงขลา	1	-/1	0	0:00	0.00	ไม่ปฏิบัติการฝนหลวง เนื่องจาก สับเปลี่ยนเจ้าหน้าที่ส่วนบิน ทอ.
- ชุมพร	0	0	0	0:00	0.00	ปิดหน่วยปฏิบัติการฝนหลวงตั้งแต่วันที่ 30 มิ.ย. 59 เป็นต้นไป
รวม	11	17/7	23	30:00	20.10	15/12

๑ สรุปผลปฏิบัติการฝนหลวงรายเดือนตั้งแต่เดือนกุมภาพันธ์ - วันที่ 20 กันยายน 2559

เดือน	วัน ขึ้นบิน (วัน)	วัน ฝนตก (วัน)	จำนวน เที่ยวบิน (เที่ยว)	จำนวน ชั่วโมงบิน (ชั่วโมง)	ปริมาณการใช้ สารฝนหลวง (ตัน/นัต)	จังหวัดที่มีรายงานฝนตก (ทั้งการสังเกตด้วยสายตา/การตรวจวัดด้วยเรดาร์ และเครื่องวัดน้ำฝนอัตโนมัติ)	ปริมาณน้ำไหลลง อ่างเก็บน้ำสะสม (ล้าน ลบ.ม.)
กุมภาพันธ์ (15-29 ก.พ. 59)	3	2	10	14:00	8.2	บริเวณที่มีฝนตก ได้แก่ กาญจนบุรี นครปฐม พระนครศรีอยุธยา ลพบุรี สระบุรี สุพรรณบุรี (รวม 6 จังหวัด)	วชิราลงกรณ์ 2.1
มีนาคม (1-31 มี.ค. 59)	25	20	384	541:50	314.8/11	บริเวณที่มีฝนตก ได้แก่ กำแพงเพชร ตาก พิษณุโลก เพชรบูรณ์ ลำปาง ลำพูน สุโขทัย กาญจนบุรี ชัยนาท นครปฐม นครสวรรค์ ลพบุรี สิงห์บุรี สุพรรณบุรี อ่างทอง อุทัยธานี ขอนแก่น ชัยภูมิ นครราชสีมา บุรีรัมย์ เลย หนองบัวลำภู อุดรธานี จันทบุรี ฉะเชิงเทรา ชลบุรี ตราราด ปราจีนบุรี ระยอง สระแก้ว นครศรีธรรมราช ประจวบคีรีขันธ์ พังงา เพชรบุรี ราชบุรี สุราษฎร์ธานี (รวม 36 จังหวัด)	ภูมิมพล 0.12 ป่าสักชลสิทธิ์ 0.42 กระเสียว 3.21 ศรีนครินทร์ 14.15 วชิราลงกรณ์ 6.98 อุบลรัตน์ 2.18 ลำตะคอง 0.57 ลำพระเพลิง 0.06 ลำสะ 0.16 หนองปลาไหล 0.46 ดอกทราย 0.26 คลองพระพุทธร 0.30 แก่งกระจาน 3.82 ปราณบุรี 0.12
เมษายน (1-30 เม.ย. 59)	30	30	647	897:00	580.55/177	บริเวณที่มีฝนตกได้แก่ กำแพงเพชร เชียงราย เชียงใหม่ ตาก น่าน พะเยา พิษณุโลก เพชรบูรณ์ แพร่ แม่ฮ่องสอน ลำปาง ลำพูน สุโขทัย อุดรดิษฐ์ กาญจนบุรี ชัยนาท นครสวรรค์ ลพบุรี สุพรรณบุรี อุทัยธานี พิจิตร กาฬสินธุ์ ขอนแก่น ชัยภูมิ นครพนม ร้อยเอ็ด นครราชสีมา มหาสารคาม มุกดาหาร เลย สกลนคร หนองบัวลำภู อุดรธานีบุรีรัมย์ จันทบุรี ฉะเชิงเทรา ชลบุรี ตราราด ปราจีนบุรี ระยอง	สิริกิติ์ 3.25 แควน้อยบำรุงแดน 0.22 ป่าสักชลสิทธิ์ 6.79 ทับเสลา 1.38 กระเสียว 1.98 ศรีนครินทร์ 19.9 วชิราลงกรณ์ 1.38 น้ำอูน 0.17 น้ำพุง 0.06

เดือน	วัน ขึ้นปี (วัน)	วัน ฝนตก (วัน)	จำนวน เที่ยวบิน (เที่ยว)	จำนวน ชั่วโมงบิน (ชั่วโมง)	ปริมาณการใช้ สารฝนหลวง (ตัน/นัด)	จังหวัดที่มีรายงานฝนตก (ทั้งการสังเกตด้วยสายตา/การตรวจวัดด้วยเรดาร์ และเครื่องวัดน้ำฝนอัตโนมัติ)	ปริมาณน้ำไหลลง อ่างเก็บน้ำสะสม (ล้าน ลบ.ม.)
						สระแก้ว นครนายก กระบี่ ชุมพร ตรัง นครศรีธรรมราช ประจวบคีรีขันธ์ พังงา เพชรบุรี ระนอง ราชบุรี สงขลา สุราษฎร์ธานี หนองคาย (รวม 55 จังหวัด)	อุบลรัตน์ 6.88 ลำตะคอง 1.53 ลำพระเพลิง 0.28 แก่งกระจาน 6.84 ปราณบุรี 0.08
พฤษภาคม (1-31 พ.ค. 59)	31	31	940	1254:50	889.10/109	บริเวณที่มีฝนตก ได้แก่ กำแพงเพชร เชียงราย เชียงใหม่ ตาก น่าน พะเยา พิจิตร พิษณุโลก เพชรบูรณ์ แพร่ แม่ฮ่องสอน ลำปาง ลำพูน สุโขทัย อุตรดิตถ์ กาญจนบุรี ชัยนาท นครสวรรค์ พระนครศรีอยุธยา ลพบุรี สระบุรี สิงห์บุรี สุพรรณบุรี อ่างทอง อุทัยธานี กาฬสินธุ์ ขอนแก่น ชัยภูมิ นครพนม นครราชสีมา บุรีรัมย์ มหาสารคาม ร้อยเอ็ด เลย สกลนคร สุรินทร์ หนองคาย หนองบัวลำภู อุดรธานี จันทบุรี ฉะเชิงเทรา ชลบุรี ตราด นครนายก ปราจีนบุรี ระยอง สระแก้ว กระบี่ ชุมพร ตรัง นครศรีธรรมราช นราธิวาส ประจวบคีรีขันธ์ ปัตตานี พังงา พัทลุง เพชรบุรี ยะลา ระนอง ราชบุรี สงขลา สตูล สุราษฎร์ธานี (รวม 63 จังหวัด)	สิริกิติ์ 3.36 แม่จัด 0.09 แม่กวัง 0.13 กัวลม 0.09 ควนน้อย 1.61 ป่าสัก 19.75 ทับเสลา 1.04 กระเสียว 0.99 ศรีนครินทร์ 37.16 วชิราลงกรณ์ 8.51 ห้วยหลวง 0.24 จุฬาภรณ์ 0.44 อุบลรัตน์ 22.11 ลำปาว 1.81 ลำตะคอง 0.34 ลำพระเพลิง 0.40 มูลบน 0.63 ลำแซะ 0.20 ลำนางรอง 0.04 ประแสร์ 0.82 ดอกกราย 0.051 คลองพระพุทธร 0.001 แก่งกระจาน 13.4 ปราณบุรี 0.03 รัชชประภา 1.28
มิถุนายน (1-30 มิ.ย. 59)	30	30	695	946:55	692.30/51	บริเวณที่มีฝนตก ได้แก่ กำแพงเพชร เชียงราย เชียงใหม่ ตาก น่าน พะเยา พิจิตร พิษณุโลก เพชรบูรณ์ แพร่ ลำปาง ลำพูน สุโขทัย อุตรดิตถ์ กาญจนบุรี ชัยนาท นครสวรรค์ พระนครศรีอยุธยา ลพบุรี สระบุรี สิงห์บุรี สุพรรณบุรี อ่างทอง อุทัยธานี กาฬสินธุ์ ขอนแก่น ชัยภูมิ นครราชสีมา บุรีรัมย์ มหาสารคาม มุกดาหาร ยโสธร ร้อยเอ็ด เลย ศรีสะเกษ สุรินทร์ หนองบัวลำภู อำนาจเจริญ อุดรธานี อุบลราชธานี จันทบุรี ฉะเชิงเทรา ชลบุรี นครนายก ปราจีนบุรี ระยอง สระแก้ว กระบี่ ชุมพร นครศรีธรรมราช ประจวบคีรีขันธ์ ปัตตานี พังงา พัทลุง ยะลา สงขลา สุราษฎร์ธานี (รวม 57 จังหวัด)	ภูมิพล 133.16 สิริกิติ์ 13.89 แม่จัด 6.96 แม่กวัง 1.16 กัวลม 0.11 กัวคองหมา 0.04 ควนน้อย 20.06 ป่าสักฯ 19.96 กระเสียว 1.34 ศรีนครินทร์ 53.06 วชิราลงกรณ์ 19.7 จุฬาภรณ์ 0.45 อุบลรัตน์ 15.0 ลำปาว 18.6 ลำตะคอง 0.37 ลำพระเพลิง 0.49

เดือน	วัน ขึ้นบิน (วัน)	วัน ฝนตก (วัน)	จำนวน เที่ยวบิน (เที่ยว)	จำนวน ชั่วโมงบิน (ชั่วโมง)	ปริมาณการใช้ สารฝนหลวง (ตัน/นัด)	จังหวัดที่มีรายงานฝนตก (ทั้งการสังเกตด้วยสายตา/การตรวจวัดด้วยเรดาร์ และเครื่องวัดน้ำฝนอัตโนมัติ)	ปริมาณน้ำไหลลง อ่างเก็บน้ำสะสม (ล้าน ลบ.ม.)
							มูลบน 0.08 ลำแชะ 0.04 ลำปางรอง 0.04 คลองสิียด 0.29 ประแสร์ 1.24 พระปรอง 0.01
กรกฎาคม (1-31 ก.ค. 59)	29	29	477	673:25	455.00/105	บริเวณที่มีฝนตก ได้แก่ เชียงใหม่ ตาก น่าน พิชณุโลก เพชรบูรณ์ ลำปาง ลำพูน อุตรดิตถ์ กาญจนบุรี ชัยนาท นครปฐม นครสวรรค์ พระนครศรีอยุธยา ลพบุรี สระบุรี สิงห์บุรี สุพรรณบุรี อ่างทอง อุทัยธานี พิจิตร ราชบุรี กาฬสินธุ์ ขอนแก่น ชัยภูมิ นครพนม นครราชสีมา บุรีรัมย์ มหาสารคาม ยโสธร ร้อยเอ็ด เลย ศรีสะเกษ สกลนคร สุรินทร์ หนองบัวลำภู อำนาจเจริญ อุตรธานี อุบลราชธานี จันทบุรี ฉะเชิงเทรา ปราจีนบุรี สระแก้ว ชุมพร นครศรีธรรมราช นราธิวาส ประจวบคีรีขันธ์ พัทลุงเพชรบุรี ยะลา สงขลา สุราษฎร์ธานี (รวม 51 จังหวัด)	ภูมิพล 242.25 สิริกิติ์ 333.99 แม่จัต 0.79 แคว้น้อย 31.18 ป่าสักฯ 14.99 ทับเสลา 0.43 กระเสียว 4.37 ศรีนครินทร์ 24.21 ห้วยหลวง 1.14 น้ำอูน 0.47 น้ำพุง 0.04 จุฬารัตน์ 0.77 อุบลรัตน์ 66.68 ลำปาง 2.59 ลำตะคอง 3.69 ลำพระเพลิง 5.72 มูลบน 1.72 ลำแชะ 1.55 สิรินคร 17.23 คลองสิียด 7.28 แก่งกระเจา 8.23 ปราณบุรี 3.75
สิงหาคม (1-31 ส.ค. 59)	28	27	341	479:35	325.40	บริเวณที่มีฝนตก ได้แก่ เชียงใหม่ ตาก น่าน ลำปาง ลำพูน กาญจนบุรี ชัยนาท นครปฐม นครสวรรค์ นนทบุรี ปทุมธานี พระนครศรีอยุธยา ลพบุรี สระบุรี สิงห์บุรี สุพรรณบุรี อ่างทอง อุทัยธานี เพชรบูรณ์ (ตอนล่าง) ขอนแก่น ชัยภูมิ นครราชสีมา บุรีรัมย์ มหาสารคาม มุกดาหาร ยโสธร ร้อยเอ็ด ศรีสะเกษ สุรินทร์ หนองบัวลำภู อำนาจเจริญ อุตรธานี อุบลราชธานี นราธิวาส ประจวบคีรีขันธ์ ปัตตานี พัทลุง เพชรบุรี ยะลา ราชบุรี สงขลา สมุทรสงคราม (รวม 42 จังหวัด)	ภูมิพล 322.84 สิริกิติ์ 109.18 แม่จัต 2.37 แม่กวัง 2.06 กิวลม 0.82 กิวคอกหมา 0.3 ป่าสักฯ 41.74 กระเสียว 6.18 ศรีนครินทร์ 124.49 วชิราลงกรณ์ 34.86 ห้วยหลวง 2.65 อุบลรัตน์ 65.82 ลำตะคอง 1.16 ลำพระเพลิง 0.73 มูลบน 1.61 ลำแชะ 6.26 ลำปลายมาศ 1.182 แก่งกระเจา 13.43

เดือน	วัน ขึ้นบิน (วัน)	วัน ฝนตก (วัน)	จำนวน เที่ยวบิน (เที่ยว)	จำนวน ชั่วโมงบิน (ชั่วโมง)	ปริมาณการใช้ สารฝนหลวง (ตัน/นัด)	จังหวัดที่มีรายงานฝนตก (ทั้งการสังเกตด้วยสายตา/การตรวจวัดด้วยเรดาร์ และเครื่องวัดน้ำฝนอัตโนมัติ)	ปริมาณน้ำไหลลง อ่างเก็บน้ำสะสม (ล้าน ลบ.ม.)
							ปราณบุรี 6.50
กันยายน (1-20 ก.ย. 59)	20	20	334	449:15	312.20/11	บริเวณที่มีฝนตก ได้แก่ เชียงใหม่ ตาก เพชรบูรณ์ ลำปาง ลำพูน กาญจนบุรี ชัยนาท นครปฐม นครสวรรค์ นนทบุรี ปทุมธานี พระนครศรีอยุธยา ลพบุรี สระบุรี สุพรรณบุรี อ่างทอง อุทัยธานี พิจิตร กาฬสินธุ์ ขอนแก่น ชัยภูมิ นครราชสีมา บุรีรัมย์ มหาสารคาม มุกดาหาร ยโสธร ร้อยเอ็ด ศรีสะเกษ สุรินทร์ หนองคาย หนองบัวลำภู อำนาจเจริญ อุดรธานี อุบลราชธานี จันทบุรี ฉะเชิงเทรา ชลบุรี ปราจีนบุรี ระยอง สระแก้ว นครศรีธรรมราช นราธิวาส ประจวบคีรีขันธ์ พัทลุง เพชรบุรี ยะลา ราชบุรี สงขลา (รวม 48 จังหวัด)	ภูมิจัด 316.18 แม่จัด 1.53 แม่กวาง 1.64 ป่าสักฯ 207.22 กระเสียว 3.48 ศรีนครินทร์ 220.32 วชิราลงกรณ์ 52.03 ห้วยหลวง 0.87 อุบลรัตน์ 90.45 ลำตะคอง 0.79 ลำพระเพลิง 0.15 มูลบน 4.91 ลำแซะ 2.16 ลำน้ำรอง 0.88 ลำปลายมาศ 0.205 บางพระ 0.46 ประแสร์ 5.36 พระปรัง 2.233 ดอกทราย 0.271 แก่งกระจาน 12.03 ปราณบุรี 1.42

๑ สรุปผลรวมปฏิบัติการตั้งแต่เริ่มตั้งหน่วยปฏิบัติการฝนหลวง (15 กุมภาพันธ์ – 20 กันยายน 2559)

ตั้งแต่เริ่มตั้งหน่วยปฏิบัติการฝนหลวง เมื่อวันที่ 15 กุมภาพันธ์ – 20 กันยายน 2559 มีการขึ้นปฏิบัติการฝนหลวง จำนวน 196 วัน มีวันฝนตกจากการปฏิบัติการฝนหลวงคิดเป็นร้อยละ 95.3 ขึ้นปฏิบัติงานจำนวน 3,834 เที่ยวบิน (5,266:40 ชั่วโมงบิน) ปริมาณการใช้สารฝนหลวง 3,589.35 ตัน พลุซิลเวอร์ไอโอไดต์ จำนวน 464 นัด จังหวัดที่มีรายงานฝนตกรวม 73 จังหวัด และทำให้มีปริมาณน้ำไหลเข้าอ่างสะสมรวม 2973.185 ล้าน ลบ.ม.

ภาค - ศูนย์/หน่วยปฏิบัติการฯ	ขึ้นบิน (วัน)	ฝนตก (วัน)	จำนวน เที่ยวบิน (เที่ยว)	จำนวน ชั่วโมงบิน (ชั่วโมง)	ปริมาณ สารฝนหลวง (ตัน/นัด)	จังหวัดที่มีรายงานฝนตก (ทั้งการสังเกตด้วยสายตา/การตรวจวัดด้วย เรดาร์ และเครื่องวัดน้ำฝนอัตโนมัติ)	ปริมาณน้ำไหลลง อ่างเก็บน้ำสะสม (ล้าน ลบ.ม.)
เหนือ	155	138	849	1380:10	825.90/464	15 จังหวัด	1549.350
- เชียงใหม่ (เปิดหน่วยฯ 1 มี.ค. 59 เป็นต้นไป)	123	102	330	538:25	340.1/51	บริเวณที่มีฝนตก ได้แก่ กำแพงเพชร เชียงราย เชียงใหม่ ตาก น่าน พะเยาแพร่ แม่ฮ่องสอน ลำปาง ลำพูน สุโขทัย อุตรดิตถ์ (รวม 12 จังหวัด)	ภูมิพล 1014.43 สิริกิติ์ 463.67 แม่จัน 11.74 แม่กวาง 4.99 กิ่วลม 1.02
- พิษณุโลก (เปิดหน่วยฯ 1 มี.ค. – 31 พ.ค. 59 และ 16 มิ.ย. 59 เป็นต้นไป)	92	84	316	543:40	283.4/413	บริเวณที่มีฝนตก กำแพงเพชร เชียงใหม่ ตาก น่าน พิจิตร พิษณุโลก เพชรบูรณ์ แพร่ ลำปาง ลำพูน สุโขทัย อุตรดิตถ์ (รวม 12 จังหวัด)	ก๊วยคอง 0.34 ควนน้อย 53.16
- ตาก (เปิดหน่วยฯ 1 มิ.ย. 59 เป็นต้นไป)	72	72	203	298:05	202.4	บริเวณที่มีฝนตก ได้แก่ กำแพงเพชร เชียงใหม่ ตาก พิจิตร พิษณุโลก ลำปาง ลำพูน สุโขทัย (รวม 8 จังหวัด)	
กลาง	139	137	932	1201:55	762.90	13 จังหวัด	961.510
- นครสวรรค์ (เปิดหน่วยฯ 15 ก.พ. – 30 เม.ย. 59)	24	24	79	113:00	69.4	บริเวณที่มีฝนตก ได้แก่ กาญจนบุรี ชัยนาท นครสวรรค์ ลพบุรี สระบุรี สุพรรณบุรี อุทัยธานี เพชรบูรณ์(ตอนล่าง) พิจิตร (รวม 9 จังหวัด)	ป่าสักฯ 311.46 ทับเสลา 2.85 กระเสียว 22.65 ศรีนครินทร์ 498.99 วชิราลงกรณ์ 125.56
- กาญจนบุรี (เปิดหน่วยฯ 15 ก.พ. – 30 มิ.ย. 59 และเปิดหน่วย ฯ 1 ส.ค. 59 เป็นต้นไป)	106	103	460	545:25	354.9	บริเวณที่มีฝนตก ได้แก่ กาญจนบุรี ชัยนาท นครปฐม นครสวรรค์ นนทบุรี ปทุมธานี พระนครศรีอยุธยา ลพบุรี สระบุรี สิงห์บุรี สุพรรณบุรี อ่างทอง อุทัยธานี (รวม 13 จังหวัด)	
- ลพบุรี (เปิดหน่วยฯ 1 พ.ค. 59 เป็นต้นไป)	93	93	320	455:10	287.5	บริเวณที่มีฝนตก ได้แก่ กาญจนบุรี ชัยนาท นครสวรรค์ ลพบุรี พระนครศรีอยุธยา สระบุรี สิงห์บุรี สุพรรณบุรี อ่างทอง อุทัยธานี เพชรบูรณ์(ตอนล่าง) พิจิตร (รวม 12 จังหวัด)	
- ราชบุรี (เปิดหน่วยฯ 1 – 30 ก.ค. 59)	17	17	73	88:20	51.1	บริเวณที่มีฝนตก ได้แก่ กาญจนบุรี นครปฐม พระนครศรีอยุธยา สุพรรณบุรี อ่างทอง ราชบุรี (รวม 6 จังหวัด)	

ภาค - ศูนย์/หน่วยปฏิบัติการฯ	ขึ้นบิน (วัน)	ฝนตก (วัน)	จำนวน เที่ยวบิน (เที่ยว)	จำนวน ชั่วโมงบิน (ชั่วโมง)	ปริมาณ สารฝนหลวง (ตัน/นัด)	จังหวัดที่มีรายงานฝนตก (ทั้งการสังเกตด้วยสายตา/การตรวจวัดด้วย เรดาร์ และเครื่องวัดน้ำฝนอัตโนมัติ)	ปริมาณน้ำไหลลง อ่างเก็บน้ำสะสม (ล้าน ลบ.ม.)
ตะวันออกเฉียงเหนือ	156	149	744	1044:00	862.10	20 จังหวัด	351.077
- นครราชสีมา (เปิดหน่วยฯ 1 มี.ค. 59 เป็นต้นไป)	124	119	271	346:05	355.0	บริเวณที่มีฝนตก ได้แก่ ขอนแก่น ชัยภูมิ นครราชสีมา บุรีรัมย์ มหาสารคาม สุรินทร์ หนองคาย (รวม 7 จังหวัด)	ห้วยหลวง 4.9 น้ำอูน 0.64 น้ำพุง 0.1 จุฬารามณ์ 1.66
- อุดรธานี (เปิดหน่วยฯ 15 มี.ค. - 31 พ.ค. 59 และเปิดหน่วย ฯ 1 ก.ค. 59 เป็นต้นไป)	81	76	210	293:40	205.4	บริเวณที่มีฝนตก ได้แก่ กาฬสินธุ์ ขอนแก่น ชัยภูมิ นครพนม บึงกาฬ มหาสารคาม มุกดาหาร ร้อยเอ็ด เลย สกลนคร หนองคาย หนองบัวลำภู อุดรธานี ยโสธร (รวม 14 จังหวัด)	อุบลรัตน์ 265.28 ลำปาว 23.42 ลำตะคอง 8.45 ลำพระเพลิง 7.73 มูลบน 8.95 ลำแซะ 10.37
- ขอนแก่น (เปิดหน่วยฯ 13 เม.ย. - 30 มิ.ย. 59 เป็นต้นไป)	72	70	198	316:45	197.5	บริเวณที่มีฝนตก ได้แก่ กาฬสินธุ์ ขอนแก่น ชัยภูมิ นครราชสีมา บุรีรัมย์ มหาสารคาม มุกดาหาร ร้อยเอ็ด อุดรธานี เลย สุรินทร์ หนองบัวลำภู (รวม 12 จังหวัด)	ลำน้ำรอง 0.96 ลำปลายมาศ 1.387 สิรินธร 17.23
- อุบลราชธานี (เปิดหน่วยฯ 1 มิ.ย. 59 เป็นต้นไป)	43	42	65	87:30	104.2	บริเวณที่มีฝนตก ได้แก่ มุกดาหาร ยโสธร ร้อยเอ็ด ศรีสะเกษ สุรินทร์ อำนาจเจริญ อุบลราชธานี กาฬสินธุ์ มหาสารคาม (รวม 9 จังหวัด)	
ตะวันออก	102	98	598	761:55	421.60	8 จังหวัด	22.238
- จันทบุรี (เปิดหน่วยฯ 1 มี.ค. - 15 มิ.ย. 59)	72	69	470	599:05	330.6	บริเวณที่มีฝนตก ได้แก่ จันทบุรี ฉะเชิงเทรา ชลบุรี ตรวาท นครนายก ปราจีนบุรี ระยอง สระแก้ว (รวม 8 จังหวัด)	คลองสิียด 7.57 บางพระ 0.46 หนองปลาไหล 0.46 ประแสร์ 7.42
- สระแก้ว (เปิดหน่วยฯ 16 มิ.ย. - 15 ก.ค. 59)	16	16	86	104:10	61.0	บริเวณที่มีฝนตก ได้แก่ จันทบุรี ฉะเชิงเทรา ชลบุรี ปราจีนบุรี ระยอง สระแก้ว (รวม 6 จังหวัด)	พระปรอง 2.243 ดอกทราย 0.448 คลองพระพุทธร 3.502
- ระยอง (เปิดหน่วยฯ 1 ก.ย. เป็นต้นไป)	14	13	42	58:40	30.0	บริเวณที่มีฝนตก ได้แก่ ฉะเชิงเทรา ชลบุรี ปราจีนบุรี ระยอง สระแก้ว (รวม 5 จังหวัด)	
ใต้	147	141	711	878:40	716.85	17 จังหวัด	89.010
- หัวหิน (เปิดหน่วยฯ 1 มี.ค. 59 - 31 พ.ค. 59 และเปิดหน่วย ฯ 1 ก.ค. 59 เป็นต้นไป)	101	97	481	585:50	343.7	บริเวณที่มีฝนตก ได้แก่ ประจวบคีรีขันธ์ เพชรบุรี ราชบุรี สมุทรสงคราม (รวม 4 จังหวัด)	แก่งกระจาน 57.24 ปราณบุรี 13.29 รัชชประภา 0.64 บางกลาง 17.37
- สุราษฎร์ธานี (เปิดหน่วยฯ 15 มี.ค. 59 - 15 ก.ค. 59)	54	46	84	103:50	166.95	บริเวณที่มีฝนตก ได้แก่ กระบี่ ชุมพร ตรัง นครศรีธรรมราช พังงา ระนอง สงขลา สุราษฎร์ธานี (รวม 8 จังหวัด)	

ภาค - ศูนย์/หน่วยปฏิบัติการฯ	ขึ้นบิน (วัน)	ฝนตก (วัน)	จำนวน เที่ยวบิน (เที่ยว)	จำนวน ชั่วโมงบิน (ชั่วโมง)	ปริมาณ สารฝนหลวง (ตัน/นัด)	จังหวัดที่มีรายงานฝนตก (ทั้งการสังเกตด้วยสายตา/การตรวจวัดด้วย เรดาร์ และเครื่องวัดน้ำฝนอัตโนมัติ)	ปริมาณน้ำไหลลง อ่างเก็บน้ำสะสม (ล้าน ลบ.ม.)
- สงขลา (เปิดหน่วยฯ 20 เม.ย. 59 - 15 มิ.ย. 59 และ เปิด หน่วยฯ 16 ก.ค. เป็นต้น ไป)	65	65	80	109:00	160.00	บริเวณที่มีฝนตก ได้แก่ ตรัง นครศรีธรรมราช นราธิวาส ปัตตานี พัทลุง ยะลา สงขลา สตูล (รวม 8 จังหวัด)	
- ชุมพร (เปิดหน่วยฯ 1 มิ.ย. - 30 มิ.ย. 59)	18	16	66	80:00	46.20	บริเวณที่มีฝนตก ได้แก่ ชุมพร ประจวบคีรีขันธ์ (รวม 2 จังหวัด)	

กลุ่มวิชาการปฏิบัติการฝนหลวง กองปฏิบัติการฝนหลวง กรมฝนหลวงและการบินเกษตร